

gent:

## Gentbrugse Meersen

- Het project in vogelvlucht
- Het zuidelijk deel
- Weetje: rozencollectie

Zesmaandelijkse nieuwsbrief  
over het project Gentbrugse Meersen  
Jaargang 7 / nummer 1 / februari 2011



## Het project in vogelvlucht

### Geboortebos 2009

Op 17 oktober 2010 vond een tweede plantactie plaats voor het Geboortebos. De belangstelling was opnieuw enorm. Ongeveer 4000 mensen begaven zich naar de Groenpool Gentbrugse Meersen om mee te helpen planten. Het waren ouders, familie en vrienden van de ongeveer 3500 Gentse kinderen die in 2009 geboren werden.

Op het terrein van om en bij de twee hectare plantten we 1600 struiken en kleinere bomen. Ondermeer zoete kers, sleedoorn, meidoorn, sporkehout, haagbeuk, liguster, lijsterbes en gelderse roos kregen hier een plaatsje. Daarnaast plantten we ook 16 grotere bomen aan. Die kunnen later zaad voortbrengen en de spontane bosontwikkeling versnellen. Het ging om lijsterbes, gewone es, grove den, haagbeuk, vogelkers en grauwe abeel.

Al het plantmateriaal was autochtoon. Dit wil zeggen dat de planten afkomstig zijn van bomen en struiken die al eeuwenlang in onze streek groeien en dus helemaal aangepast zijn aan de lokale groeiomstandigheden.

Centraal in het Geboortebos 2009 staat een monument van 13 boomstammen. De stammen dragen de namen van de kinderen die in 2009 geboren zijn.



## Grondverwingen

De Stad Gent heeft nu 134 ha in eigendom van wat natuurgebied en bos moet worden. Dit is 8 ha meer dan een jaar geleden.



## Weverbosdreef

In de vorige nieuwsbrief hadden we aangekondigd dat de Weverbosdreef nog in 2010 zou aangelegd worden. Deze aanleg is met een jaar uitgesteld. We hopen dat de fietsers en wandelaars tegen het einde van 2011 kunnen genieten van een comfortabele Weverbosdreef.

## Ontwerp Toegangszone

Het bureau Tritel (het vroegere Technum) werkt volop aan de aanvraag voor de stedenbouwkundige vergunning voor de inrichting van de toegangszone. Daarnaast bereidt Tritel ook de uitvoering van de werken voor. Van naaldje tot draadje wordt uitgeschreven wat we willen: hoe de paden en spelelementen er zullen uitzien, welke bomen en struiken we planten, hoe breed en lang de paden moeten worden, enz. Het belooft een lijvig document te worden. Hiermee kan de aannemer in de tweede helft van dit jaar aan de slag.

## Zuidelijk deel

## Wat weten we over het zuidelijk deel?

Een jaar geleden startte het studiebureau 'Grontmij' in samenwerking met 'Fris in het Landschap' met het ontwerp voor het zuidelijk deel van de toekomstige groenpool. Het voorbije jaar brachten zij het gebied gedetailleerd in kaart. Zij onderzochten ondermeer de historiek, de bodem, de aanwezige planten en dieren.

### Historiek

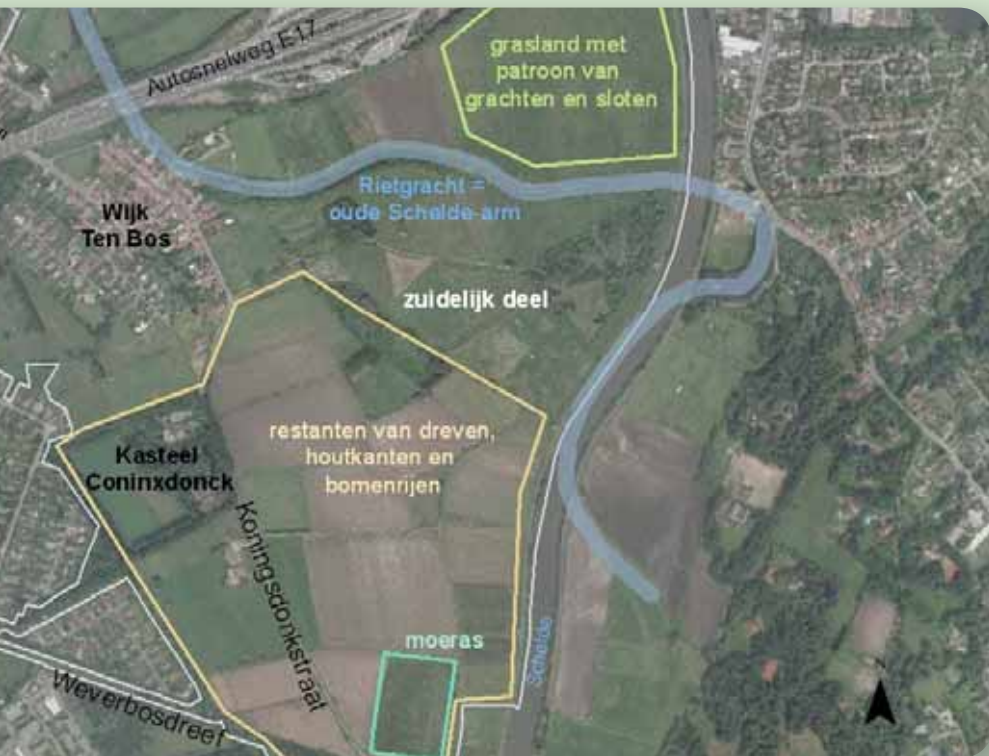
In het landschap ten zuiden van de autostrade zijn nog heel wat cultuurhistorische relictten te vinden. Wat nu de Rietgracht wordt genoemd, is eigenlijk een oude Schelde-arm. Op het einde van de 19de eeuw werd de Schelde rechtgetrokken in functie van de scheepvaart. Hierdoor werden de meanders afgesloten. Tussen de Rietgracht en de autostrade ziet u in het aanwezige grasland nog een patroon van grachten en sloten. Dit is vooral zichtbaar tijdens nattere periodes. Vermoedelijk is dit een restant van een vroeger systeem om de weiden te bevoeien met Scheldewater. Ten zuiden van de Rietgracht is ook het vroegere bulkenlandschap met kasteeldomeinen nog te herkennen. Bulken zijn smalle landbouwpercelen omsloten door grachten en houtkanten. Nu getuigen nog dreven, houtkanten en knotbomenrijen van dit kleinschalige landschap van vroeger. Ook het veldwegenpatroon is in de loop der eeuwen grotendeels identiek gebleven. De restanten zijn tot in Heusden terug te vinden.

Deze cultuurhistorische relictten vertellen iets over de geschiedenis van het gebied. Bij de inrichting willen we ze dan ook een plaats geven en herkenbaar houden.

### Bodem

Dat de bodem sterk vergraven is, valt meteen op door de kunstmatige taluds die je vooral centraal in het gebied aantreft. De voorbije eeuw werd er zowel klei als zand ontgonnen. De uitgegraven putten werden meestal opgevuld met afval en opnieuw afgedekt met aarde. Alleen op het einde van de Koningsdonkstraat werden ze niet gevuld. Daar ontstond een moerasje. Deze getuigenissen van de ontginning maken ook deel uit van de geschiedenis. We willen ze dan ook een plaats geven in het ontwerp. De overige bodems zijn nog grotendeels intact en dat willen we zo houden.





### Planten en dieren

Vandaag komen er in het gebied weinig waardevolle stukjes natuur voor. We vinden er vooral akkers en weilanden. Maar twee zones hebben vandaag wel al een zeer hoge natuurwaarde, namelijk het oostelijk deel van het weiland tussen de Rietgracht en de autosnelweg en het moerasje op het einde van de Koningsdonkstraat. Door in het weiland het aantal runderen te beperken, kregen kruiden zoals koekoeksbloem, pinksterbloem en watermunt de kans om zich te ontwikkelen. Het zuidelijk moeras is dan weer rijk aan moerasplanten met voornamelijk scherpe zegge.

Deze beide zones zijn vandaag ook al waardevol voor vogels. In het weiland tussen de Rietgracht en de autosnelweg broeden er kieviten. Het zuidelijk moeras biedt broedgelegenheid voor moeras- en rietvogels zoals kleine karekiet, rietgors, bosrietzanger en blauwborst. Bij de inrichting van het gebied zullen we met deze waarden zeker rekening houden.

Het studie bureau gaat nu met alle verzamelde gegevens aan de slag voor de opmaak van een ontwerp. We streven ernaar dit ontwerp voor te stellen in de volgende nieuwsbrief.

## Zuidelijk deel

## Inspraak

Vóór het ontwerpbureau aan de opmaak van het ontwerp voor het zuidelijke deel begon, wilden we eerst uw mening horen. Er lagen immers wel al enkele zaken vast, maar over een groot deel wilden we u mee laten beslissen. Daarom nodigden we op 26 september 2010 alle Gentenaars uit in het kasteel Coninxdonck voor een inspraaknamiddag.

De activiteit begon met een inleiding door de Groendienst en een uitleg over het gebied door Fris in het Landschap. Daarna trokken we in groepjes naar buiten voor een gegidste wandeling. Op een aantal plaatsen gaven we meer uitleg over hoe het gebied zal of kan veranderen. Ondertussen schreven de deelnemers hun opmerkingen neer. Die opmerkingen, vragen en suggesties werden nadien besproken tijdens de groepsdiscussies.

Er kwamen vragen aan bod als: Hoe moet de padenstructuur eruit zien? Wat met de balans tussen recreatie en natuur? Waar mag er gefietst worden?

De deelnemers vinden dat het zuidelijk deel van de Gentbrugse Meersen vooral rust dient uit te stralen. De nadruk zou moeten liggen op natuur. Recreatiemogelijkheden zoals een speeltuin of een Finse loop piste kunnen eventueel, maar mogen niet de bovenhand krijgen. Het gebied mag niet worden volgestouwd met allerlei ideeën. De natuur moet de nodige ruimte krijgen om zich te ontwikkelen. De deelnemers waren het idee genegen om het gebied grotendeels te laten beheren door grazers, zoals hoornloze runderen.



Op de inspraaknamiddag bereikten we vooral volwassenen. Maar ook jongeren zullen volop kunnen genieten van de herinrichting van het zuidelijk deel. Daarom betrokken we ook de jeugd in het inspraakproces. Op 23 september en op 5 oktober 2010 trokken we met het eerste en het tweede jaar secundair onderwijs van het Atheneum Gentbrugge naar de Gentbrugse Meersen. Verspreid



langs de wandelroute lagen negen panelen. Op elk paneel stonden vijf of zes sfeerbeelden. Aan een beekje lagen bijvoorbeeld foto's van verschillende soorten brugjes, op een pad lagen foto's met verschillende mogelijke ondergronden etc. De leerlingen kozen elk afzonderlijk hun favoriete foto en de minst aantrekkelijke foto. Deze keuze staafden ze met argumenten. In totaal wandelden 176 leerlingen mee.

De antwoorden van de jongeren bezorgen ons heel wat bruikbare informatie over hoe de jeugd denkt over de toekomst van het gebied. De leerlingen vinden originaliteit belangrijk. Zo vinden ze een eenvoudige houten brug of speeltuin maar saai. Originaliteit is echter niet alles. De ingrepen moeten ook rekening houden met het comfort van de bezoekers. Volgens de leerlingen moeten ingrepen passen binnen het gebied. Hierbij verkiezen ze houten constructies boven metalen varianten.

Bomen om in te klimmen of geulen om in te schuilen krijgen duidelijk de voorkeur. Op open en vlakke velden valt volgens hen weinig te beleven. Modder past niet binnen dit avontuurlijk karakter: de meeste leerlingen vinden modder vuil en oncomfortabel.

Open grasvelden vallen dan weer wel in de smaak als zitplek.

De leerlingen hebben graag veel ruimte om te zitten.

Naast de mogelijkheid om te ravotten, moet er ook plaats zijn voor natuur. Levendige en kleurrijke natuurelementen zoals bloemen en opvallende bomen krijgen dan de voorkeur op grauwe en donkere natuurplekjes.

## WEETJE: ROZENCOLLECTIE IN HET GEBOORTEBOS



In het Geboortebos groeien alle inheemse rozen van Vlaanderen. Ze werden aan-geplant tijdens de plantactie voor de kinderen geboren in 2008. Deze bijzondere collectie werd ons aangeboden door het Instituut voor Bosbouw en Wildbeheer. Hiermee wil het instituut een bijdrage leveren tot het voortbestaan van de Vlaamse rozen. Op de hondsroos en heggenroos na zijn alle inheemse rozen zeldzaam. Door het intensieve grond-gebruik zijn ze steeds minder te zien.

Uiteraard gingen we gretig in op het aanbod. De roos, de 'koningin der bloemen', is meer dan een doorsnee bloem. Ze is diep geworteld in onze geschiedenis en is vaak het onderwerp van mythologieën. De vorm, kleur en geur van de bloem hebben daar ongetwijfeld aanleiding toe gegeven. Geen betere plek te bedenken dan het Geboortebos om de Vlaamse rozen veilig te stellen in de toekomst. In totaal zijn er 13 soorten en variëteiten geplant. De hondsroos, heggenroos, bosroos, kraagroos, eglantier, kale struweelroos,... zijn te vinden in de twee plantvakken die het dichtst gelegen zijn bij het geboortemonument 2008. Natuurpunt en de Stad Gent kozen de wilde roos uit als "soort van het jaar" 2011. Dit is dus het ideale jaar om ook de rozencollectie van de Gentbrugse Meersen eens te gaan bekijken. In juni - juli kunt u de rozen zien bloeien. Met de jaren zullen de struiken meer en meer rozen dragen. In september - oktober zijn de rode bottels te bewonderen.

### Wilt u op de hoogte blijven van de ontwikkelingen in de Groenpool Gentbrugse Meersen?

Speel je naam en adres door aan:

**Nele Vanhooren, Stedelijke Vernieuwing en Gebiedsgerichte Werking,  
Keizer Karelstraat 1, 9000 Gent - tel. 09 266 82 37 - nele.vanhooren@gent.be**

**MET VRAGEN OVER DE INHOUD VAN DE ARTIKELS KUNT U TERECHT BIJ  
SARA VERBEEREN VAN DE GROENDIENST, TEL. 09 265 92 34  
OF VIA SARA.VERBEEREN@GENT.BE**

